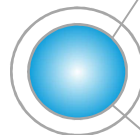


FACTBOOK

(東証2部 2427)
株式会社アウトソーシング
2012年12月期 通期

P1	会社概要
P2	株式情報
P3-4	連結 貸借対照表
P5	連結 損益計算書
P6	連結 株主資本等変動計算書
P7-8	連結 キャッシュ・フロー計算書
P9	連結 セグメント情報
P10	連結 収益性指標
P11	連結 効率性指標
P12	連結 安全性指標



Out-Sourcing!
inc.

商号	株式会社アウトソーシング
URL	http://www.outsourcing.co.jp/
本社所在地	〒100-0005 東京都千代田区丸の内1丁目8番3号 丸の内トラストタワー本館5階
資本金	485,443千円(2012年12月31日現在)
設立	1997年1月
代表者	代表取締役会長兼社長 土井春彦
事業内容	生産アウトソーシング事業 管理業務アウトソーシング事業
拠点数	56拠点(採用センター17箇所を含む)(2012年12月31日現在)
社員数(グループ)	12,886人(2012年12月31日現在)

当社グループ

生産アウトソーシング事業 (業務請負・人材派遣)

- ・(株)アウトソーシング
- ・(株)ORJ
- ・(株)アネブル
- ・(株)アウトソーシングテクノロジー
- ・(株)オールピーエム
- ・(株)トライアングル
- ・エルゼクス(株)
- ・OSセミテック(株)
- ・REVSONIC-ES(株)
- ・(株)アストロン
- ・(株)アウトソーシング・システム・コンサルティング
- ・(株)大生エンジニアリング
- ・アスカ・クリエイション(株)
- ・(株)グレイスケール
- ・奥拓索幸(上海)企業管理服務有限公司
- ・古籟依(大連)信息科技有限公司
- ・OS (THAILAND) CO.,LTD.
- ・OS Recruitment (Thailand) Co., Ltd.
- ・J.A.R. Services Co., Ltd.
- ・PT.OS ENGINEERING & CONSULTANT INDONESIA
- ・PT. OS SERVICE INDONESIA
- ・OS VIETNAM CO., LTD.
- ・OS POWER VIETNUM CO., LTD.
- ・(株)OSインターナショナル
- ・FARO RECRUITMENT (CHINA) CO., LTD.
- ・Faro Business Consulting (Dalian) Co., Ltd.
- ・FARO RECRUITMENT (HONG KONG) CO., LIMITED
- ・FARO RECRUITMENT (SINGAPORE) PTE.LTD.
- ・Faith Root Recruitment Vietnam Joint Stock Company
- ・STAFF SOLUTIONS AUSTRALIA PTY LTD
- ・PT.SELNAJAYA PRIMA

【持分法適用会社】

- ・A-LINK RECRUITMENT COMPANY LIMITED
- ・WIDE SPREAD INTERTRADE RECRUITMENT COMPANY LIMITED
- ・BKK-LINK COMPANY LIMITED

製造系
生産アウトソーシングサービスの提供

技術系
生産アウトソーシングサービスの提供

管理業務アウトソーシング事業

- ・(株)ORJ
- ・(株)アウトソーシング

管理業務
アウトソーシングサービスの提供

その他の事業

- ・(株)アネブル

自動車関連メーカーの研究開発に
おける部品の試作
自動車用高性能部品等の開発製造販売等

顧客

1株当たり指標

(円)	08/12月期	09/12月期	10/12月期	11/12月期	12/12月期
期末株価	17,950	40,600	330	274	357
1株当たり当期純利益	5,412.28	△ 1,511.00	52.46	13.48	44.46
1株当たり当期純利益(潜在株式調整後)	5,397.02	-	52.30	13.45	44.39
1株当たり純資産	22,524.56	19,180.08	230.88	238.40	283.24
1株当たり配当金	644.00	644.00	7.21	8.00	8.00

注: 2010年11月、1→100への株式分割あり

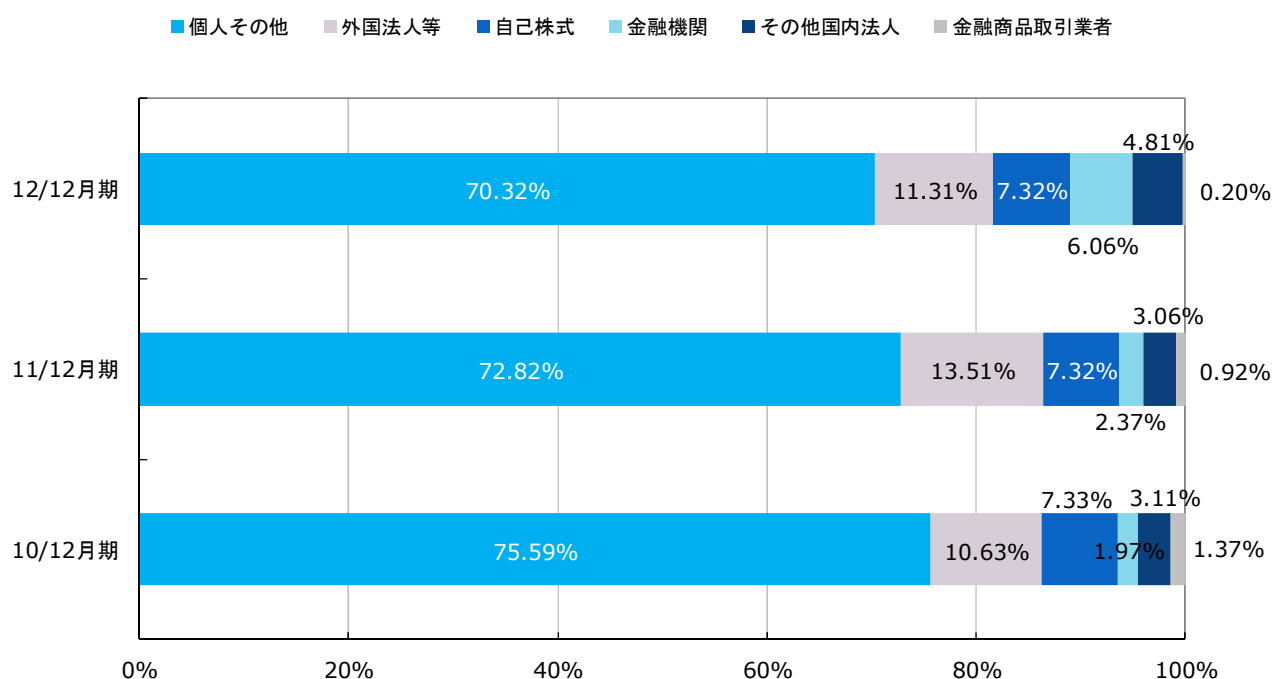
大株主の状況

2012年12月31日現在

上位10社	所有株式数 (株)	所有株式の割合 (%)
土井 春彦	3,747,700	24.07
道林 昌彦	1,500,000	9.63
ザ バンク オブ ニューヨーク メロン アズ エージェンツ ビーエヌワイエム エイエス イーエイ ダッチ ペンション オムニバス 140016	604,800	3.88
日本マスタートラスト信託銀行株式会社(信託口)	539,700	3.46
ドイチェ バンク アーゲー ロンドン ビービー ノントリティー クライアンツ 613	517,000	3.32
土井 千春	310,000	1.99
佐野 美樹	300,000	1.92
道林 尚輝	300,000	1.92
道林 侑輝	300,000	1.92
株式会社アイ・コーポレーション	300,000	1.92

注: 上記のほか当社所有の自己株式1,139,500株があります。

所有者別株式保有の状況



連結 貸借対照表

(千円)	08/12月期	09/12月期	10/12月期	11/12月期	12/12月期
資産の部					
資産合計	6,051,298	9,365,465	10,707,735	11,921,809	13,866,410
流動資産	3,836,209	5,697,261	6,948,358	7,933,807	9,431,277
現金及び預金	784,108	2,050,402	1,731,399	2,264,170	3,363,905
受取手形及び売掛金	2,602,908	3,018,675	4,182,469	4,900,556	5,232,946
仕掛品	-	59,883	27,012	85,800	64,131
原材料及び貯蔵品	-	76,614	51,542	54,045	68,269
たな卸資産	77,936	-	-	-	-
前払費用	245,357	238,945	315,468	370,788	405,398
繰延税金資産	9,720	21,685	96,976	52,798	63,489
その他	118,438	235,349	551,467	233,009	257,966
貸倒引当金	△ 2,260	△ 4,295	△ 7,978	△ 27,360	△ 24,829
固定資産	2,210,970	3,664,696	3,756,479	3,985,714	4,433,455
有形固定資産	1,437,275	2,195,604	2,075,622	2,046,196	2,008,979
建物及び構築物	871,156	1,565,916	1,542,159	1,622,189	1,694,027
減価償却累計額	△ 148,185	△ 289,364	△ 349,417	△ 469,479	△ 537,830
建物及び構築物(純額)	722,970	1,276,551	1,192,741	1,152,710	1,156,196
機械装置及び運搬具	154,815	227,972	603,019	567,652	544,855
減価償却累計額	△ 82,810	△ 116,240	△ 228,793	△ 252,767	△ 279,392
機械装置及び運搬具(純額)	72,004	111,732	374,225	314,884	265,462
工具、器具及び備品	371,722	482,957	488,730	618,875	616,312
減価償却累計額	△ 317,357	△ 421,864	△ 425,929	△ 494,664	△ 545,342
減損損失累計額	-	-	△ 44	△ 44	-
工具、器具及び備品(純額)	54,365	61,092	62,757	124,166	70,970
土地	246,119	441,199	441,199	441,199	441,199
リース資産	-	-	-	11,496	88,150
減価償却累計額	-	-	-	△ 1,149	△ 14,209
リース資産(純額)	-	-	-	10,347	73,940
建設仮勘定	341,814	305,027	4,698	2,887	1,208
無形固定資産	436,925	676,707	699,743	861,387	1,372,927
のれん	273,869	519,152	599,404	768,413	1,108,194
その他	163,055	157,554	100,339	92,974	264,733
投資その他の資産	336,770	792,385	981,112	1,078,130	1,051,548
投資有価証券	103,719	266,965	240,849	204,245	166,399
敷金及び保証金	175,155	438,779	489,604	563,101	683,595
繰延税金資産	18,791	12,877	109,766	128,856	51,057
その他	39,103	73,762	140,891	181,926	151,587
貸倒引当金	-	-	-	-	△ 1,091
繰延資産	4,118	3,508	2,898	2,287	1,677

連結 貸借対照表

(千円)	08/12月期	09/12月期	10/12月期	11/12月期	12/12月期
負債の部					
負債合計	3,393,403	6,432,244	7,232,193	8,251,145	9,354,541
流動負債	2,558,954	4,445,854	5,335,328	5,943,164	6,875,722
支払手形及び買掛金	12,619	20,402	16,987	49,544	208,694
短期借入金	165,000	1,803,100	1,390,000	1,280,025	2,020,000
1年内返済予定の長期借入金	119,088	320,288	299,874	479,669	554,917
未払金	1,546,376	1,333,439	1,611,502	2,338,538	2,341,638
未払費用	98,495	448,258	537,516	719,764	592,478
未払法人税等	267,552	83,717	709,322	163,594	130,496
未払消費税等	168,161	84,847	280,647	324,503	439,373
繰延税金負債	-	-	-	-	2,792
賞与引当金	-	-	-	81,843	14,829
その他	181,660	351,801	489,477	505,680	570,503
固定負債	834,448	1,986,389	1,896,864	2,307,980	2,478,818
社債	270,750	247,250	163,750	115,250	76,750
長期借入金	460,532	938,703	817,365	1,351,861	1,582,044
繰延税金負債	-	-	-	11,794	11,367
退職給付引当金	25,746	48,835	365,763	417,553	356,661
負ののれん	-	655,106	465,939	317,826	186,378
その他	77,420	96,493	84,045	93,694	265,617
純資産の部					
純資産合計	2,657,895	2,933,221	3,475,542	3,670,664	4,511,869
株主資本	2,542,736	2,857,700	3,323,496	3,445,116	4,008,563
資本金	479,995	483,435	483,916	485,443	485,443
資本剰余金	590,795	879,605	880,086	881,614	881,614
利益剰余金	2,001,545	1,713,363	2,350,588	2,469,153	3,032,600
自己株式	△ 529,599	△ 218,703	△ 391,094	△ 391,094	△ 391,094
評価・換算差額等	△ 9,173	△ 1,824	-	-	-
その他の包括利益累計額	-	-	2,911	△ 4,832	78,674
その他有価証券評価差額金	△ 9,173	△ 1,824	4,526	△ 1,372	2,894
為替換算調整勘定	-	-	△ 1,615	△ 3,459	75,780
新株予約権	22,027	49,433	53,693	91,996	103,566
少数株主持分	102,305	27,911	95,441	138,382	321,064
負債純資産合計	6,051,298	9,365,465	10,707,735	11,921,809	13,866,410

連結 損益計算書

(千円)	08/12月期	09/12月期	10/12月期	11/12月期	12/12月期
売上高	24,148,064	17,964,396	28,386,708	32,397,745	42,090,453
売上原価	19,652,219	14,578,030	22,378,831	25,658,946	33,618,302
売上総利益	4,495,845	3,386,365	6,007,877	6,738,798	8,472,151
販売費及び一般管理費	3,382,521	3,536,588	4,834,497	6,175,588	7,471,638
営業利益又は営業損失(△)	1,113,323	△ 150,222	1,173,380	563,210	1,000,512
営業外収益	38,576	318,923	634,942	541,309	708,172
受取利息	5,469	7,850	4,469	3,881	6,529
受取配当金	14	178	401	358	4,844
不動産賃貸料	-	103,230	303,254	333,049	415,534
負ののれん償却額	-	104,856	155,958	138,320	138,337
助成金収入	-	60,599	100,327	23,443	10,985
持分法による投資利益	-	12,103	-	793	41,040
消費税戻入収入	21,963	-	-	-	-
修繕戻入収入	-	-	-	-	-
保険金収入	5,146	-	-	-	-
託児料収入	877	-	-	-	-
その他	5,104	30,104	70,531	41,462	90,899
営業外費用	17,027	146,559	407,003	401,744	554,778
支払利息	15,364	30,195	39,642	26,333	37,014
不動産賃貸原価	-	104,723	320,365	365,668	456,198
持分法による投資損失	-	-	26,131	-	-
社債発行費償却	152	-	-	-	-
その他	1,510	11,640	20,863	9,743	61,565
経常利益	1,134,871	22,141	1,401,318	702,774	1,153,906
特別利益	23,058	6,306	213,717	18,128	16,524
固定資産売却益	63	542	1,822	12,170	1,179
子会社株式売却益	-	-	211,895	-	-
貸倒引当金戻入益	320	-	-	-	-
投資有価証券売却益	-	-	-	5,958	-
負ののれん発生益	-	-	-	-	15,344
保険解約返戻金	22,674	5,764	-	-	-
持分変動利益	-	-	-	-	-
特別損失	51	205,505	126,845	157,056	175,118
固定資産除売却損	51	1,175	5,414	19,318	13,195
関係会社株式売却損	-	-	-	10,023	-
減損損失	-	204,329	15,590	12,390	39,221
のれん償却額	-	-	-	-	52,741
災害による損失	-	-	-	46,888	-
事務所移転費用	-	-	105,840	-	69,960
出資金評価損	-	-	-	-	-
和解金	-	-	-	11,200	-
資産除去債務会計基準の適用に伴う影響額	-	-	-	5,832	-
過年度退職給付費用	-	-	-	51,403	-
税金等調整前当期純利益又は税金等調整前当期純損失(△)	1,157,878	△ 177,057	1,488,190	563,846	995,311
法人税、住民税及び事業税	480,782	75,877	735,276	305,831	241,892
法人税等調整額	9,385	40,405	△ 23,515	47,163	69,816
法人税等合計	490,167	116,282	711,760	352,995	311,708
少数株主損益調整前当期純利益	-	-	-	210,851	683,602
少数株主利益又は少数株主損失(△)	26,457	△ 77,595	16,309	16,276	41,932
当期純利益又は当期純損失(△)	641,252	△ 215,744	760,120	194,575	641,670

連結 株主資本等変動計算書

(千円)	11/12月期	12/12月期
株主資本		
資本金		
当期首残高	483,916	485,443
当期変動額		
新株の発行	1,527	-
当期変動額合計	1,527	-
当期末残高	485,443	485,443
資本剰余金		
当期首残高	880,086	881,614
当期変動額		
新株の発行	1,527	-
当期変動額合計	1,527	-
当期末残高	881,614	881,614
利益剰余金		
当期首残高	2,350,588	2,469,153
当期変動額		
剰余金の配当	△ 103,878	△ 115,442
当期純利益又は当期純損失(△)	194,575	641,670
連結範囲の変動	27,867	37,218
当期変動額合計	118,565	563,446
当期末残高	2,469,153	3,032,600
自己株式		
当期首残高	△ 391,094	△ 391,094
当期末残高	△ 391,094	△ 391,094
株主資本合計		
当期首残高	3,323,496	3,445,116
当期変動額		
新株の発行	3,055	-
剰余金の配当	△ 103,878	△ 115,442
当期純利益又は当期純損失(△)	194,575	641,670
連結範囲の変動	27,867	37,218
当期変動額合計	121,620	563,446
当期末残高	3,445,116	4,008,563

(千円)	11/12月期	12/12月期
その他の包括利益累計額		
その他有価証券評価差額金		
当期首残高	4,526	△ 1,372
当期変動額		
株主資本以外の項目の当期変動額(純額)	△ 5,899	4,267
当期変動額合計	△ 5,899	4,267
当期末残高	△ 1,372	2,894
為替換算調整勘定		
当期首残高	△ 1,615	△ 3,459
当期変動額		
株主資本以外の項目の当期変動額(純額)	△ 1,843	79,239
当期変動額合計	△ 1,843	79,239
当期末残高	△ 3,459	75,780
その他の包括利益累計額合計		
当期首残高	2,911	△ 4,832
当期変動額		
株主資本以外の項目の当期変動額(純額)	△ 7,743	83,507
当期変動額合計	△ 7,743	83,507
当期末残高	△ 4,832	78,674
新株予約権		
当期首残高	53,693	91,996
当期変動額		
株主資本以外の項目の当期変動額(純額)	38,303	11,569
当期変動額合計	38,303	11,569
当期末残高	91,996	103,566
少数株主持分		
当期首残高	95,441	138,382
当期変動額		
株主資本以外の項目の当期変動額(純額)	42,941	182,681
当期変動額合計	42,941	182,681
当期末残高	138,382	321,064
純資産合計		
当期首残高	3,475,542	3,670,664
当期変動額		
新株の発行	3,055	-
剰余金の配当	△ 103,878	△ 115,442
当期純利益又は当期純損失(△)	194,575	641,670
自己株式の取得	-	-
連結範囲の変動	27,867	37,218
株主資本以外の項目の当期変動額(純額)	73,501	277,758
当期変動額合計	195,122	841,204
当期末残高	3,670,664	4,511,869

連結 キャッシュ・フロー計算書

(千円)	08/12月期	09/12月期	10/12月期	11/12月期	12/12月期
営業活動によるキャッシュ・フロー					
営業活動によるキャッシュ・フロー	547,118	△ 465,872	765,612	412,875	1,062,512
税金等調整前当期純利益又は税金等調整前当期純損失(△)	1,157,878	△ 177,057	1,488,190	563,846	995,311
減価償却費	164,654	211,723	266,724	271,352	320,936
減損損失	-	204,329	15,590	12,390	39,221
災害損失	-	-	-	46,888	-
和解金	-	-	-	11,200	-
のれん償却額	57,841	67,377	129,894	168,359	330,309
負ののれん償却額	-	△ 104,856	△ 155,958	△ 138,320	△ 138,337
貸倒引当金の増減額(△は減少)	87	△ 41	1,337	325	△ 2,330
賞与引当金の増減額(△は減少)	△ 2,000	△ 106,493	△ 99,136	△ 16,121	△ 78,685
退職給付引当金の増減額(△は減少)	4,711	1,801	18,899	49,167	△ 66,320
受取利息及び受取配当金	△ 5,484	△ 8,028	△ 4,870	△ 4,239	△ 11,374
支払利息	15,364	30,195	39,642	26,333	37,014
持分法による投資損益(△は益)	-	△ 12,103	26,131	△ 793	△ 41,040
固定資産除売却損	51	-	-	-	-
固定資産売却益	△ 63	-	-	-	-
固定資産除売却損益(△は益)	-	633	3,592	7,148	12,015
投資有価証券売却損益(△は益)	-	-	-	△ 5,958	-
子会社株式売却損益(△は益)	-	-	△ 211,895	-	-
関係会社株式売却損益(△は益)	-	-	-	10,023	-
保険解約返戻金	△ 22,674	△ 5,764	-	-	-
出資金評価損	-	-	-	-	-
持分変動損益(△は益)	-	-	-	-	-
売上債権の増減額(△は増加)	272,898	595,405	△ 954,313	△ 222,013	151,538
たな卸資産の増減額(△は増加)	△ 616	△ 4,532	57,944	△ 61,291	8,284
仕入債務の増減額(△は減少)	△ 295,460	△ 757,044	202,836	491,398	△ 234,992
負ののれん発生益	-	-	-	-	△ 15,344
未払消費税等の増減額(△は減少)	△ 146,385	△ 153,797	248,998	14,538	112,481
資産除去債務会計基準の適用に伴う影響額	-	-	-	5,832	-
その他	△ 32,560	77,411	△ 167,871	71,983	27,384
小計	1,168,242	△ 140,841	905,738	1,302,049	1,446,072
利息及び配当金の受取額	5,399	7,991	11,691	5,231	11,383
利息の支払額	△ 16,585	△ 32,741	△ 37,351	△ 25,077	△ 37,079
災害損失の支払額	-	-	-	△ 46,888	-
和解金の支払額	-	-	-	△ 11,200	-
法人税等の還付額	-	8,403	8,887	53,198	19,235
法人税等の支払額	△ 609,938	△ 308,683	△ 123,353	△ 864,437	△ 377,099

連結 キャッシュ・フロー計算書

(千円)	08/12月期	09/12月期	10/12月期	11/12月期	12/12月期
投資活動によるキャッシュ・フロー					
投資活動によるキャッシュ・フロー	△ 927,622	△ 8,794	436,192	△ 274,004	△ 755,921
定期預金の預入による支出	△ 155,128	△ 172,230	△ 790,776	△ 136,408	△ 141,382
定期預金の払戻による収入	200,511	205,348	1,198,818	119,100	132,533
有形固定資産の取得による支出	△ 623,611	△ 473,430	△ 129,314	△ 154,533	△ 145,449
無形固定資産の取得による支出	△ 37,636	△ 25,278	△ 18,003	△ 21,097	△ 85,454
有形固定資産の除却による支出	-	-	-	△ 9,874	-
有形固定資産の売却による収入	155	2,625	3,175	14,387	2,833
投資有価証券の取得による支出	△ 10,740	△ 4,110	-	△ 399	△ 352
投資有価証券の売却による収入	10,740	-	7,912	112,260	5,382
資産除去債務の履行による支出	-	-	-	-	△ 26,098
連結の範囲の変更を伴う子会社株式の取得による支出	△ 322,202	-	△ 4,902	△ 485,532	△ 481,825
連結の範囲の変更を伴う子会社株式の取得による収入	-	476,811	416,169	-	175,281
連結の範囲の変更を伴う子会社株式の売却による支出	-	-	△ 232,168	-	-
連結の範囲の変更を伴う子会社株式の売却による収入	-	-	43,071	380,000	-
関係会社株式の取得による支出	-	△ 136,400	-	-	-
関係会社株式の売却による収入	-	-	-	6,000	-
事業譲受による支出	-	-	-	△ 10,000	△ 129,499
貸付けによる支出	△ 5,030	△ 611,086	△ 1,356	△ 60,523	△ 5,222
貸付金の回収による収入	5,684	607,321	7,923	24,181	35,531
敷金及び保証金の差入による支出	△ 49,954	△ 55,354	△ 194,199	△ 150,914	△ 260,637
敷金及び保証金の回収による収入	40,437	128,394	162,126	87,037	169,288
保険積立金の積立による支出	△ 1,964	△ 5,757	△ 3,060	△ 3,225	△ 3,115
保険積立金の解約による収入	23,403	26,188	23,151	15,530	3,300
子会社株式の取得による支出	-	-	△ 57,818	-	-
その他	△ 2,287	28,162	5,443	6	△ 1,035
財務活動によるキャッシュ・フロー					
財務活動によるキャッシュ・フロー	179,981	668,479	△ 1,121,903	319,619	697,963
短期借入金の純増減額(△は減少)	35,000	675,000	△ 628,100	△ 111,436	710,000
長期借入れによる収入	250,000	330,000	580,056	1,300,000	1,000,000
長期借入金の返済による支出	△ 117,693	△ 210,906	△ 709,335	△ 686,699	△ 788,667
社債の償還による支出	△ 15,000	△ 34,250	△ 83,500	△ 83,500	△ 88,500
株式の発行による収入	10,800	6,880	961	3,055	-
配当金の支払額	△ 58,242	△ 72,437	△ 95,890	△ 103,758	△ 115,574
自己株式の取得による支出	△ 160,508	-	△ 172,391	-	-
少数株主からの払込みによる収入	5,000	-	-	6,766	4,068
少数株主への配当金の支払額	-	-	-	△ 1,534	△ 2,111
社債の発行による収入	245,729	-	-	-	-
その他	△ 15,102	△ 25,807	△ 13,705	△ 3,273	△ 21,251
現金及び現金同等物に係る換算差額	-	-	△ 946	△ 5,918	77,715
現金及び現金同等物の増減額(△は減少)	△ 200,523	193,812	78,954	452,571	1,082,269
現金及び現金同等物の期首残高	792,321	591,797	1,634,534	1,713,488	2,166,060
合併に伴う現金及び現金同等物の増加額	-	848,923	-	-	-
現金及び現金同等物の期末残高	591,797	1,634,534	1,713,488	2,166,060	3,248,330

連結 セグメント情報

(千円)	08/12月期	09/12月期	10/12月期	11/12月期	12/12月期
生産アウトソーシング事業	23,879,571	17,200,739	27,016,766	31,146,352	40,895,522
構成比	98.9%	95.8%	95.2%	96.2%	97.1%
食品関係	5,652,322	3,437,037	2,032,444	2,006,245	1,854,874
構成比	23.4%	19.1%	7.2%	6.2%	4.4%
電気機器関係	6,664,136	4,742,173	8,527,826	8,668,019	7,782,843
構成比	27.6%	26.4%	30.0%	26.8%	18.5%
輸送用機器関係	5,618,135	2,810,718	7,394,826	10,604,822	11,954,067
構成比	23.3%	15.7%	26.0%	32.7%	28.4%
化学・薬品関係	3,360,387	3,669,928	4,107,416	4,174,806	4,396,110
構成比	13.9%	20.4%	14.5%	12.9%	10.4%
金属関係	749,157	332,116	270,157	836,721	3,740,204
構成比	3.1%	1.9%	1.0%	2.6%	8.9%
IT関係	-	-	-	-	2,956,005
構成比	-	-	-	-	7.0%
その他	1,835,431	2,208,764	4,684,095	4,855,736	8,211,415
構成比	7.6%	12.3%	16.5%	15.0%	19.5%
管理業務アウトソーシング事業	-	184,024	735,788	1,113,407	1,042,547
構成比	-	1.0%	2.6%	3.4%	2.5%
介護事業	-	347,453	471,998	-	-
構成比	-	1.9%	1.6%	-	-
その他の事業	268,493	232,177	162,155	137,986	152,383
構成比	1.1%	1.3%	0.6%	0.4%	0.4%
合計	24,148,064	17,964,396	28,386,708	32,397,745	42,090,453
構成比	100.0%	100.0%	100.0%	100.0%	100.0%

(千円)	08/12月期	09/12月期	10/12月期	11/12月期	12/12月期
地域別売上高					
北海道・東北・関東	6,115,873	4,920,655	9,080,396	10,223,237	13,404,375
構成比	25.3%	27.4%	32.0%	31.6%	31.9%
東海	12,349,203	8,477,431	12,190,169	13,454,671	15,992,748
構成比	51.1%	47.2%	42.9%	41.5%	38.0%
北陸・甲信越	1,509,693	637,448	583,058	1,207,289	937,519
構成比	6.3%	3.5%	2.1%	3.7%	2.2%
近畿・中国・九州	4,173,293	3,928,861	6,533,083	7,126,562	7,299,408
構成比	17.3%	21.9%	23.0%	22.0%	17.3%
海外	-	-	-	385,984	4,456,401
構成比	-	-	-	1.2%	10.6%
合計	24,148,064	17,964,396	28,386,708	32,397,745	42,090,453
構成比	100.0%	100.0%	100.0%	100.0%	100.0%

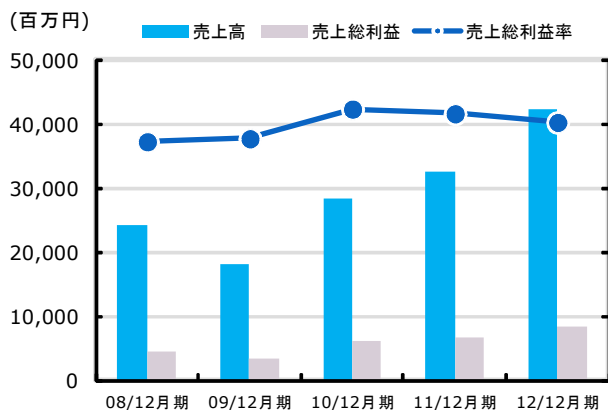
連結 収益性指標

(百万円)	08/12月期	09/12月期	10/12月期	11/12月期	12/12月期
売上高	24,148	17,964	28,386	32,397	42,090
売上総利益	4,495	3,386	6,007	6,738	8,472
販売費及び一般管理費	3,382	3,536	4,834	6,175	7,471
営業利益	1,113	△ 150	1,173	563	1,000
経常利益	1,134	22	1,401	702	1,153
当期純利益	641	△ 215	760	194	641

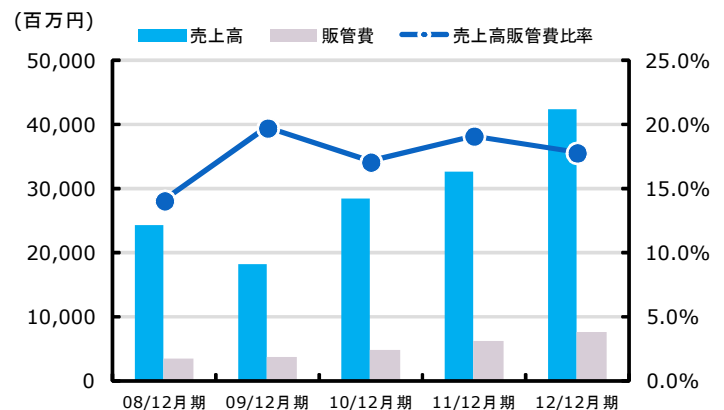
	08/12月期	09/12月期	10/12月期	11/12月期	12/12月期
売上総利益率	18.6%	18.8%	21.2%	20.8%	20.1%
売上高販管費比率	14.0%	19.7%	17.0%	19.1%	17.8%
売上高営業利益率	4.6%	-0.8%	4.1%	1.7%	2.4%
売上高経常利益率	4.7%	0.1%	4.9%	2.2%	2.7%
売上高純利益率	2.7%	-1.2%	2.7%	0.6%	1.5%

売上総利益率＝売上総利益/売上高
 売上高販管費比率＝販売費及び一般管理費/売上高
 売上高営業利益率＝営業利益/売上高
 売上高経常利益率＝経常利益/売上高
 売上高純利益率＝当期純利益/売上高

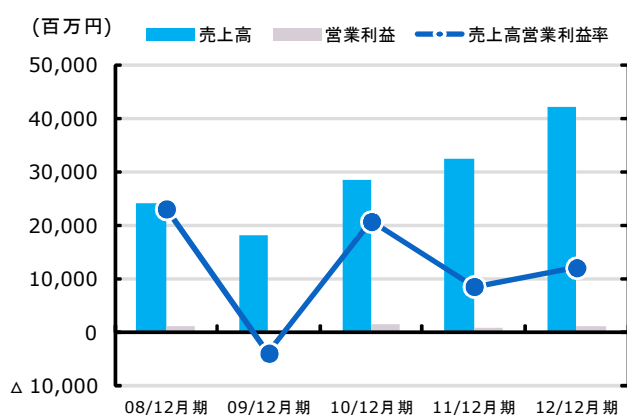
売上総利益率



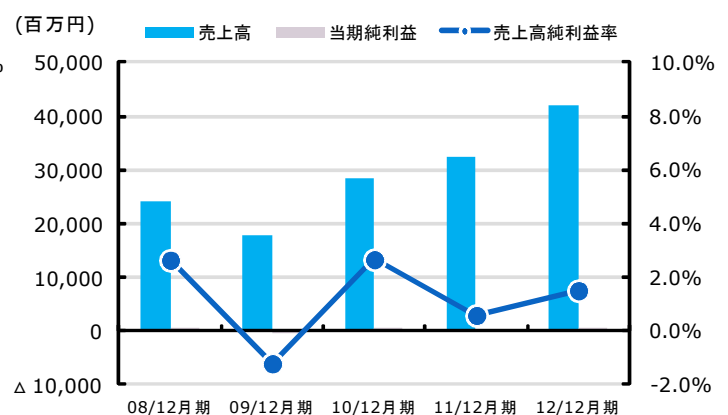
売上高販管費比率



売上高営業利益率



売上高純利益率



連結 効率性指標

(回)	08/12月期	09/12月期	10/12月期	11/12月期	12/12月期
総資産回転率	4.12	2.33	2.83	2.86	3.26
固定資産回転率	12.77	6.12	7.65	8.37	10.00
流動資産回転率	6.09	3.77	4.49	4.35	4.85

(日)	08/12月期	09/12月期	10/12月期	11/12月期	12/12月期
在庫回転日数	1.16	2.15	1.37	1.22	1.18
売上債権回転日数	39.33	61.32	53.77	55.21	45.37
買入債務回転日数	0.18	0.41	0.21	0.55	1.80

総資産回転率＝売上高/総資産(期中平均)

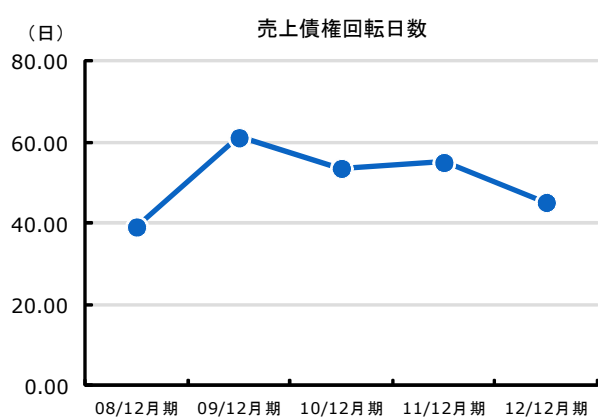
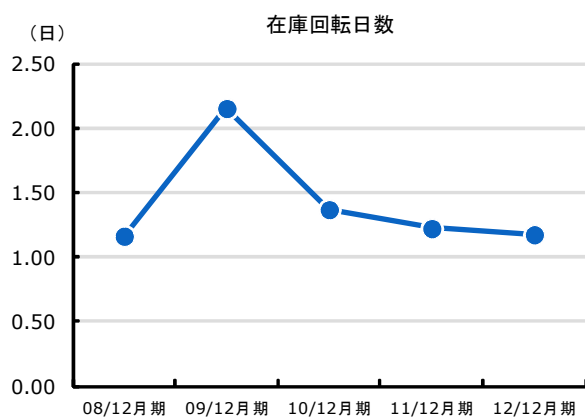
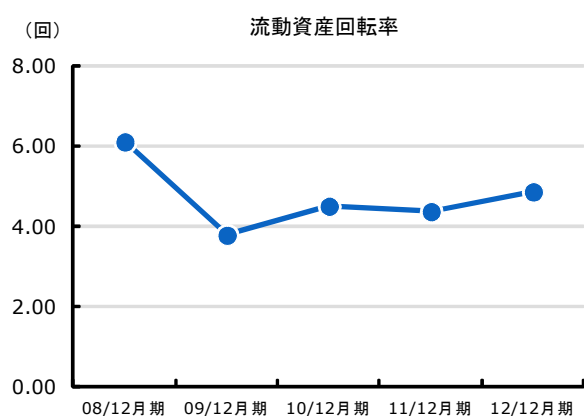
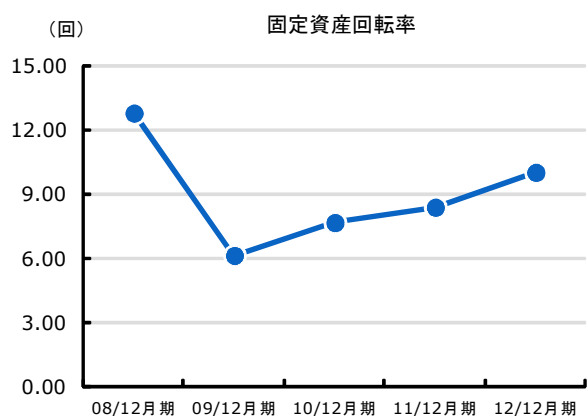
固定資産回転率＝売上高/固定資産(期中平均)

流動資産回転率＝売上高/流動資産(期中平均)

在庫回転日数＝(たな卸資産(期中平均)/売上高)*365

売上債権回転日数＝(売上債権/売上高)*365

買入債務回転日数＝(買入債権/売上高)*365



(百万円)	08/12月期	09/12月期	10/12月期	11/12月期	12/12月期
自己資本	2,533	2,856	3,325	3,440	4,087
総資産	6,051	9,365	10,707	11,921	13,866
固定資産	2,210	3,664	3,756	3,985	4,433
流動資産	3,836	5,697	6,948	7,933	9,431
流動負債	2,558	4,445	5,335	5,943	6,875
有利子負債	1,014	3,308	2,801	3,328	4,488

	08/12月期	09/12月期	10/12月期	11/12月期	12/12月期
自己資本比率	41.9%	30.5%	31.1%	28.9%	29.5%
D/Eレシオ	40.0%	115.8%	84.2%	96.7%	109.8%
固定比率	87.2%	128.3%	112.9%	115.8%	108.5%
流動比率	150.0%	128.2%	130.2%	133.5%	137.2%
自己資本利益率(ROE)	27.6%	-8.0%	24.6%	5.8%	17.0%
総資産利益率(ROA)	10.6%	-2.3%	7.1%	1.6%	4.6%

自己資本比率＝自己資本/総資産

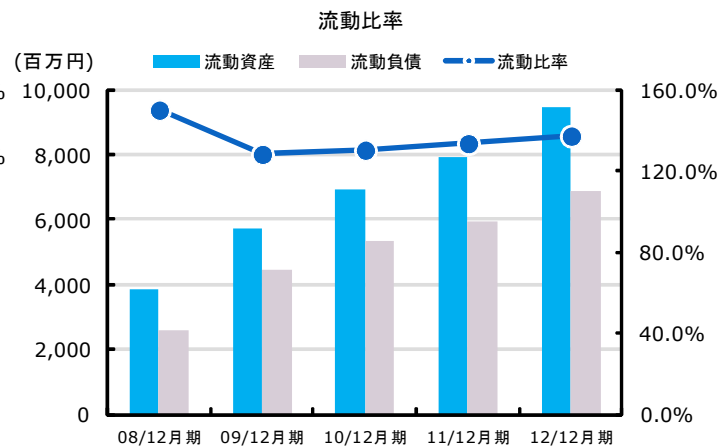
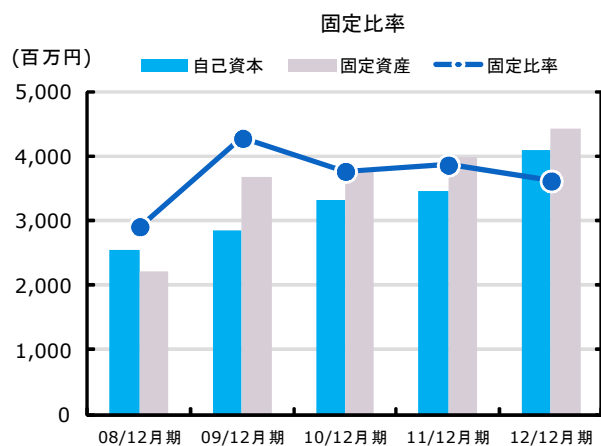
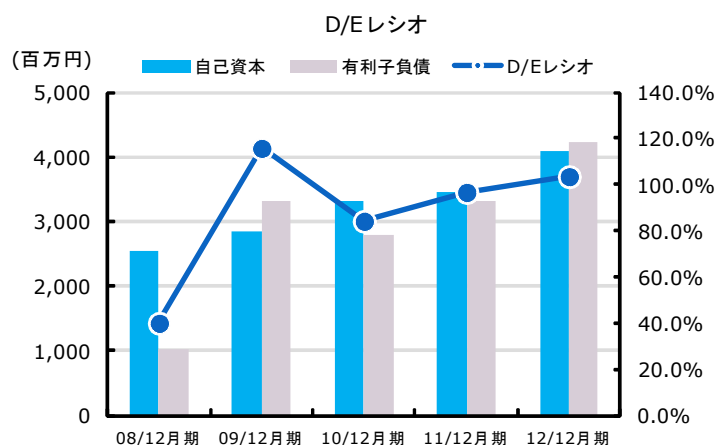
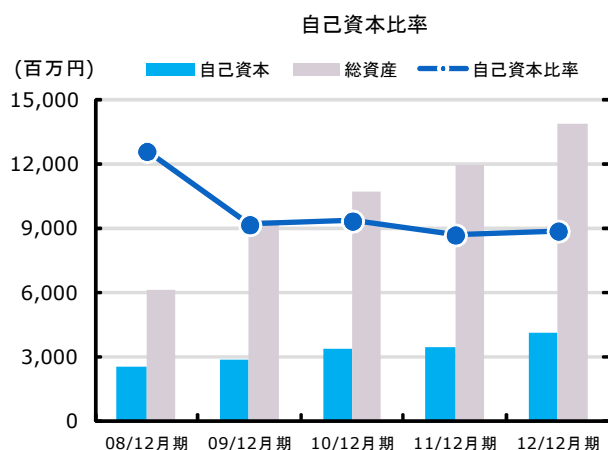
D/Eレシオ＝有利子負債/自己資本

固定比率＝固定資産/自己資本

流動比率＝流動資産/流動負債

ROE＝当期純利益/自己資本(期中平均)

ROA＝当期純利益/総資産



IRお問い合わせ

〒100-0005 東京都千代田区丸の内1-8-3 丸の内トラストタワー本館5階
TEL: 03-3286-4887 FAX: 03-3286-4880
e-mail: os-ir@outsourcing.co.jp
<http://www.outsourcing.co.jp/>



Out-Sourcing!
inc.